



P. M.



Ángelo, F.P. Moda



Fig. 4.5

Ángelo, F.P. Moda

CATÁLOGOS GRATUÍTOS DE TODOS



Fig. 7



Fig. 8

Ángelo, F.P. Moda

Mis Cursos de Moda



Fig. 62

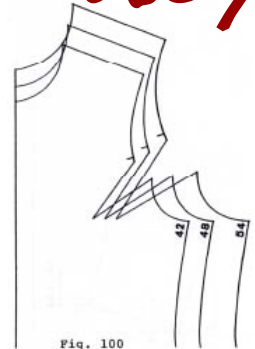
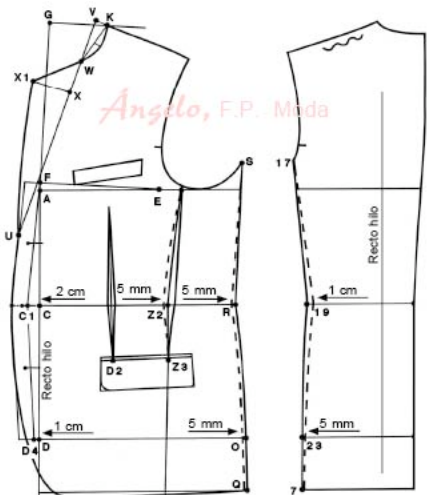
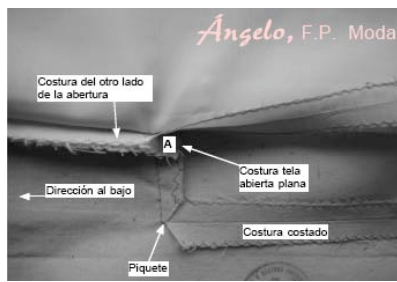


Fig. 100



Ángelo, F.P. Moda



Ángelo, F.P. Moda

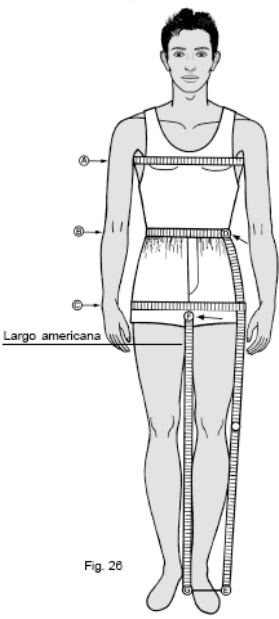
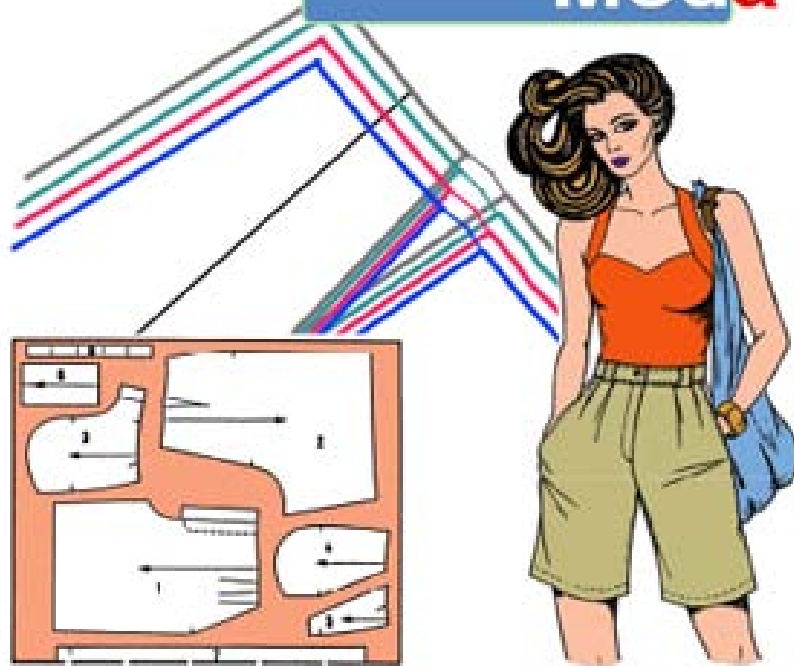


Fig. 26

Taller Técnico Angelo

**Cómo hacer....
Hojas de Patrones Moda**

Registro Propiedad Intelectual:
1ª Marzo 2000
2ª Abril 2009



Libros Profesionales para la Moda

Cómo hacer Hojas de Patrones Moda

Enlace para la adquisición de este tratado:
<http://www.patronesmoda.com/comohacerabier.htm>

angelo@patronesmoda.com

INTRODUCCIÓN

Este manual tiene de ejemplo en todas sus páginas, la posibilidad de hacer “Hojas de Patrones Moda” sólo con disponer de una fotocopidora reductora o una impresora multifunción. Claro, que disponiendo de un programa informático de dibujo técnico y de imágenes se facilita mucho el trabajo.

El proceso de elaboración de las hojas de patrones de moda, requiere el conocimiento de las distintas especialidades de este ramo: Diseño, corte, costura y escalado. Así como conocimientos informáticos en composición gráfica.

Aunque un profesional disponga de todas estas prácticas, si el trabajo es de embergadura es conveniente disponer de un equipo para realizar todas estas funciones.

Con este trabajo, los profesionales que colaboran en su creación pueden sentirse gratamente realizados, pues se abarcan todas las facetas del mismo, al tiempo que les suministran ingresos económicos con su comercialización.

Como todo profesional ya conoce, las hojas de patrones en el momento de salir al mercado, deben presentar unas tendencias de moda con tiempo suficiente, anterior a la temporada a que correspondan las prendas. Por lo que éstos, se suministran de información con publicaciones de tendencias de moda en revistas especializadas.

Este manual ha sido hecho de modo artesanal siguiendo los pasos y explicaciones del mismo; pero si la intención del profesional o profesionales es emplear en exclusiva este trabajo como medio de vida, conviene disponer de un programa y equipo informático, compuesto de ordenador, escáner, tabla digital y plotter.

La tabla digital se utiliza para copiar los patrones del tamaño natural e introducirlos en la memoria del ordenador, aunque según las circunstancias puede ser sustituida por el escáner. El plotter imprime todos los patrones como los escalados después de haber configurado con el ordenador los cambios o ajustes pertinentes como reducciones de gráficos como se verá en el estudio de este manual. También, las copias de los patrones puede ser realizada por el escáner.

No obstante, las hojas con patrones de moda se pueden editar dentro de un término medio entre manual y un sistema sofisticado, con un modo fácil y económico.

PROCESO DE REALIZACIÓN

Primera parte

1. Hoja simple de patrones significa: imprimir en una hoja un sólo modelo o prenda en varias tallas. Cuando se ha decidido llevar a cabo la creación de hojas de patrones, se comienza por seleccionar el modelo y tejido que corresponderá a la temporada en que se pretenden comercializar estas hojas. En la página 5 se ve la selección de un modelo de prenda, el tejido, color y temporada. Ésta es la prenda con la que vamos a trabajar en las prácticas de este manual.

2. A continuación, se hace un dibujo plano del modelo: delantero y espalda e indicando las partes y medidas de la prenda de acuerdo con su talla. Mira las páginas 6 y 7.

3. Después, se realiza el patrón prototipo en una talla preferente; puede ser 40 o 42, sin poner a éste costuras ni dobladillos, ya que en las hojas no estará incluido. A cada pieza del patrón se le asigna su nombre. Página 9.

4. A continuación se marcan los patrones sobre la tela y se dibuja un gráfico con el mismo planteamiento de la marcada, dejando el espacio necesario entre las piezas para el margen de costura y dobladillos. Se toman las medidas de largo y ancho de la tela empleada (*metraje*) y sobre cada pieza se anotan las indicaciones de corte, como *recto hilo, bies, etc.* y con la observación de si la tela es con *dibujos, cuadros, listas, etc.* para proceder en consecuencia. Página 10.

5. Seguido, se corta la prenda con costuras y dobladillos y se confecciona del modo más práctico. Al mismo tiempo que se confecciona, se redacta la MEMORIA DE CONFECCIÓN, es decir, se toma nota paso a paso del montaje de la prenda desde el principio. Mira la página 14, donde se detalla la memoria de confección del pantalón bermudas. Para facilitar a la persona usuaria el modo de encajar las diferentes piezas del patrón, se señala cada una con un número que la identifica, al mismo tiempo se señalan con otro número o letra todas las partes coincidentes de las piezas. Mira la página 12.

SELECCIÓN DEL MODELO 1

Para comenzar, es necesario haber elegido el modelo de prenda cuyo patrón será imprimido en hojas de patrones. En una misma hoja se pueden imprimir los patrones de distintos modelos de prendas y varias tallas. Pero como el proceso es el mismo con una o varias prendas, aquí nos limitamos a un sólo modelo.



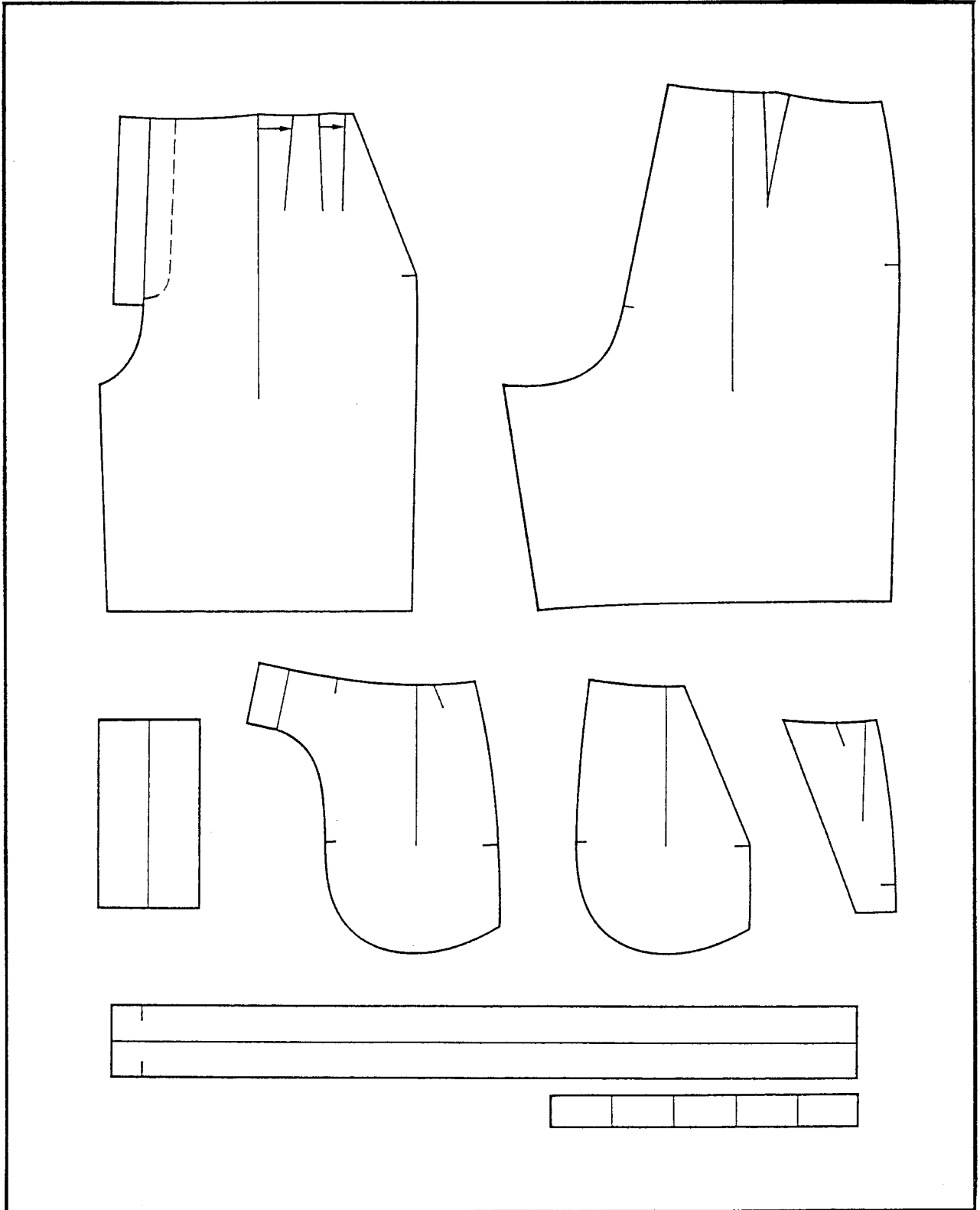
MODELO SELECCIONADO: Pantalón bermudas

TELA SELECCIONADA: Lino

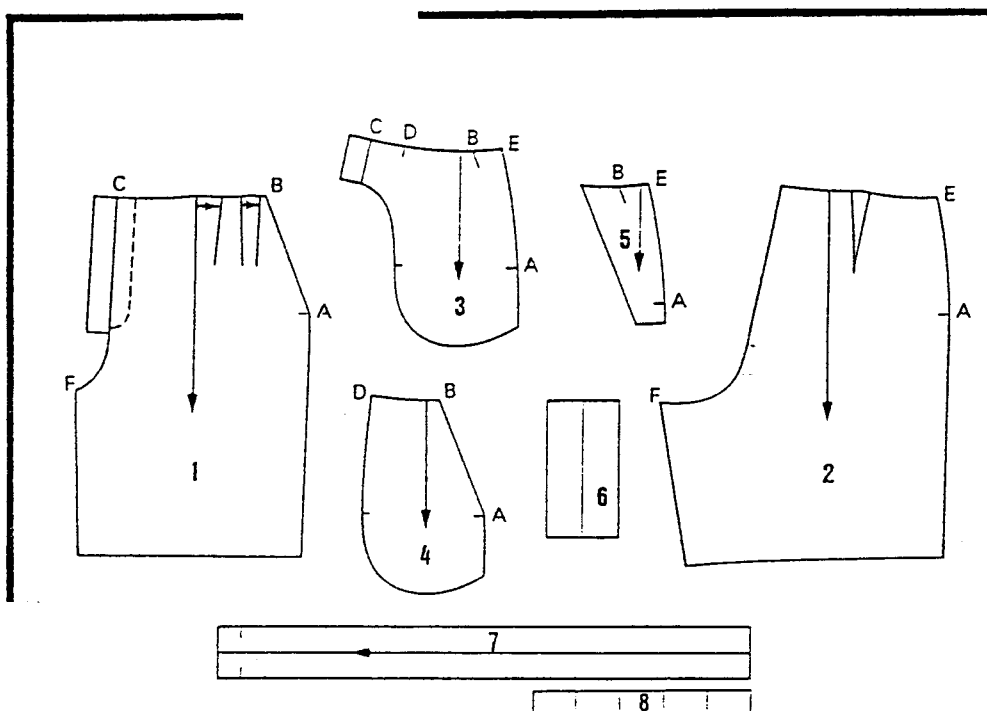
COLOR: Crudo

TEMPORADA: Verano

DESGLOSE DEL PATRÓN



IDENTIFICACIÓN DE LAS PIEZAS

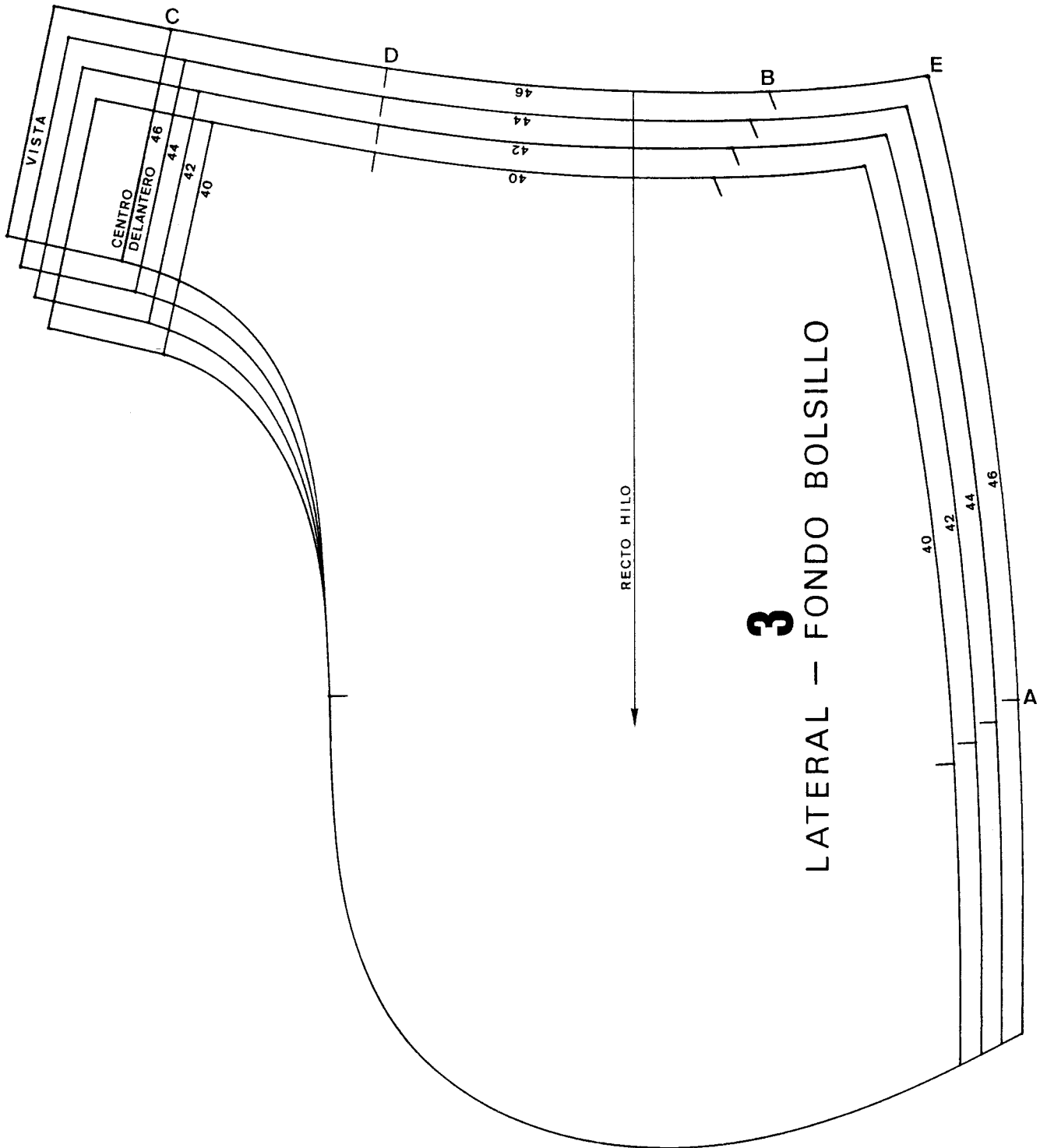
**CORTE:**

- 1 Delantero, 2 veces
- 2 Trasero, 2 veces
- 3 Pieza lateral con fondo de bolsillo, 2 veces
- 4 Fondo de bolsillo, 2 veces
- 5 Pieza lateral, 2 veces
- 6 Cruce abertura delantero, 1 vez
- 7 Pretina, 1 vez
- 8 Pieza de cinco pasadores para el cinturón, 1 vez

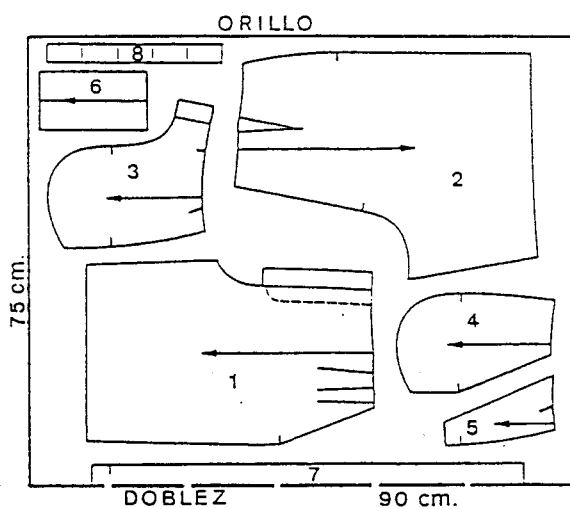
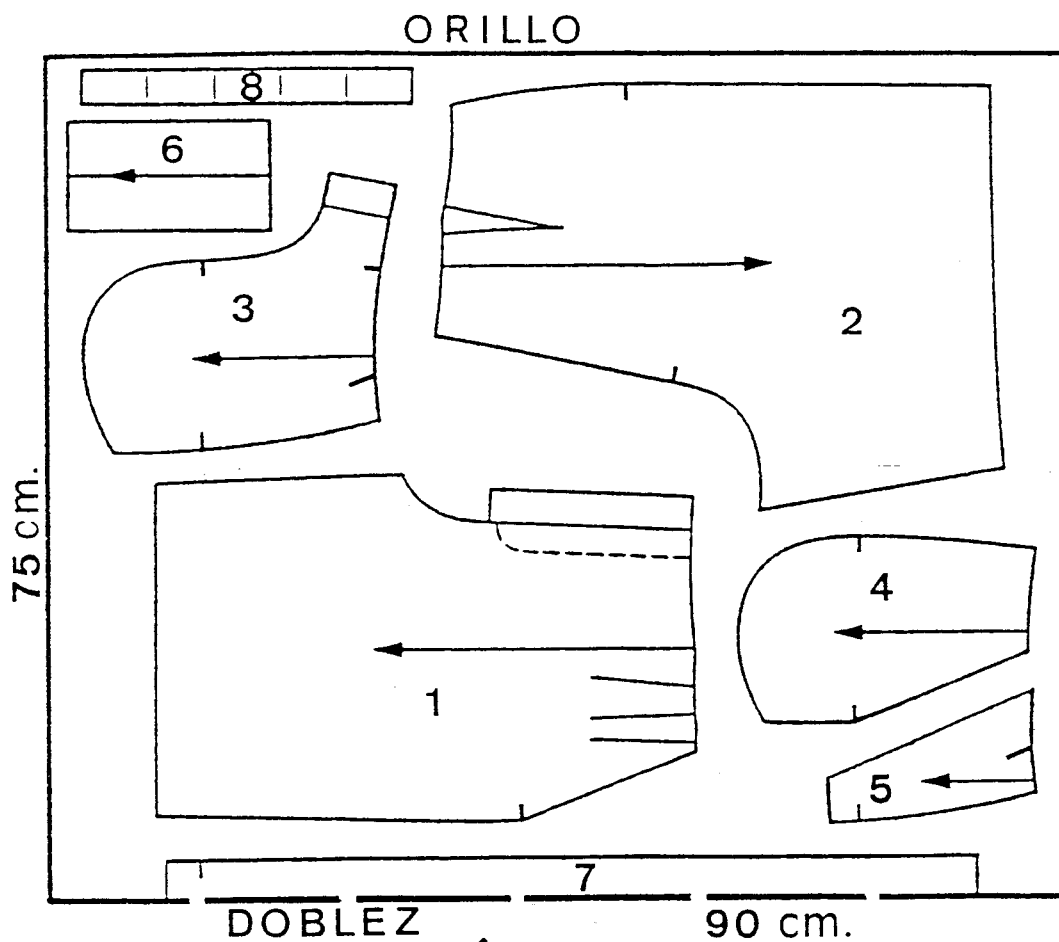
OBSERVACIONES: La pieza lateral (5) se corta sólo en el caso de que la pieza lateral con fondo de bolsillo (3) se corte en forro.

Dar **MARGEN DE COSTURAS** en todas las piezas excepto en los cantos exteriores e inferiores de la vista de abertura delantero y del cruce. Añadir **DOBLADILLO** de 4 cm. en el bajo.

ESCALADO DE TALLAS



CÁLCULO DE TELA



SE NECESITA:

El metraje está calculado sobre un ancho de tela de 150 cm.

Talla 40, 86 cm.

Talla 42, 90 cm.

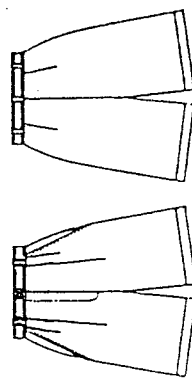
Talla 44, 93 cm.

Talla 46, 95 cm.

FORMATO HOJA DE PATRONES

BERMUDAS

TALLAS
40 · 42 · 44 · 46

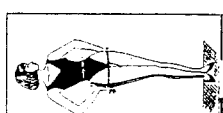


Modelínea

S.L.

MODOS DE PONER LAS MEDIDAS

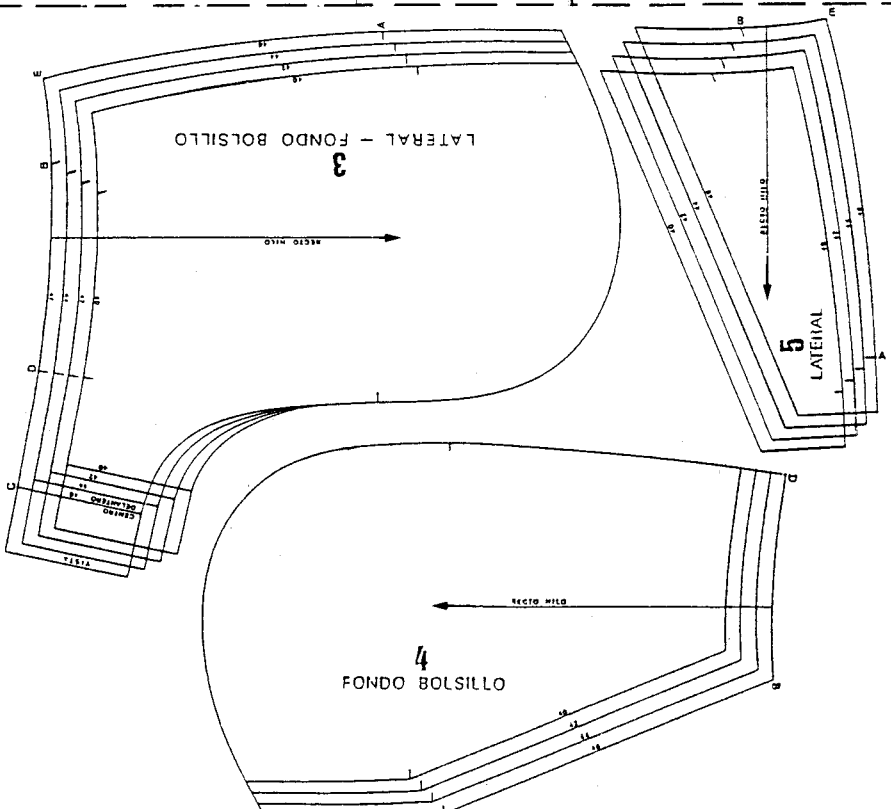
1. LARGUZA DE CINTURA: COLOCAR AL LADO LA MEDIDA DE LA CINTURA (CORRER) LA MEDIDA DE LA CINTURA.
2. CINTURA: EN CINTURA COMO LA MEDIDA PARA PONER LAS MEDIDAS DE LA CINTURA.
3. LARGO TOTAL: COMO LA MEDIDA PARA EL CORTADO HASTA LA LINEA DE TALLE.



APROXIMOS TALLA 42

TABLA DE MEDIDAS AJUSTAS

TALLA	40	42	44	46
CINTURA	64	70	74	78
CINTURA AJUSTADA	67	74	78	82



8 PASADORES

7 PRETINA



COMPOSICIÓN DE PARÁMETROS EN ORDENADOR



Hasta aquí he redactado una guía de cómo hacer todo este trabajo manualmente, que es como se ha hecho este manual incluida la hoja original de patrones, para luego imprimir la producción por medio de fotolitos.

Ahora incluyo otro procedimiento y con dos opciones de aplicación, pero necesitas un programa para el ordenador, que pueda trabajar con gráficos (planos de patrones) y poder reducir o aumentar sin ningún problema tanto el tamaño de los tipos (letras y números) como el grosor de las líneas.

Primera opción: Compra un escáner para reproducción de planos en DIN A0 con el ancho de ranura disponible para introducir las hojas de patrones con su equipo y programa correspondiente.

Segunda opción: Cuando necesites un escáner te acercas a una imprenta rápida con servicio de reproducción de planos.

Para cualquiera de las dos opciones, una vez hechos los patrones del prototipo y dado el visto bueno como se explica en páginas anteriores, éstos se dibujan sobre papel blanco con bolígrafo preferentemente. Los patrones acabados no deben llevar costuras ni dobladillos. Los tipos reducidos en el ordenador se pueden imprimir sobre papel adhesivo y pegar donde corresponda en el gráfico.

Una vez aquí, los gráficos del prototipo se escanean en un formato que queda muy bien como es en **TIF** y 300 puntos de resolución. El escáner deja una copia del gráfico en el ordenador que se visualiza en la pantalla como ves en la figura de la siguiente página, aunque en este caso es del escalado.

ARGOT PROFESIONAL

ABALORIO.

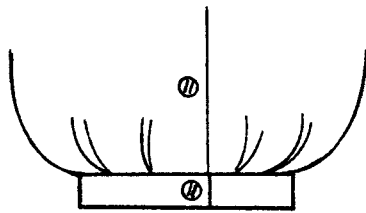
Conjunto de cuentas de vidrio con que se hacen los adornos.

ABERTURA.

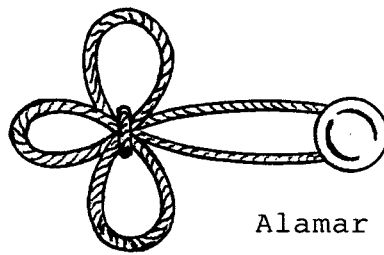
Corte pulido con *ribete*, *tapeta*, *remate*, cremallera, etc. Por ejemplo en el escote para permitir el paso de la cabeza o en el costado de la falda para pasar la cadera.

ABOLSADO.

Abullonado.



Abullonado



Alamar

ABOTONAR.

Pasar el botón por el *ojal*.

ABULLONADO.

Amplio, formando bolsas por medio de *fruncidos*, *pliegues*, etc.

ACOLCHADO.

Almohadillado compuesto de material esponjoso *-napa-* con forro.

AFINAR.

Terminar un patrón dando buena forma. Ajustar el forro a la medida de la tela de la prenda cuando éste se ha cortado en bruto.

ALAMAR.

Presilla de cordel en forma de *lazo* con botón que se cose al canto de *botonadura*.

INDICE

Comentario de introducción	3
Selección del modelo	5
Interpretación del modelo y dibujo plano	7
Desglose del patrón	8
Realización del patrón	9
Marcada y metraje	11
Orden de corte y confección	13
Memoria de confección	14
Escalado de tallas	17
Cálculo de tela	19
Reducción del patrón	20
Significado de los signos	23
Signos especiales	24
Tabla de tallas y medidas	27
Distinción de líneas	28
Composición gráfica	29
Formato hoja de patrones	33
Composición de parámetros	35
Trabajando en el ordenador	36
Argot de patronaje y diseño	37